

嬭恋村の給与・定員管理等について

1 総括

(1) 人件費の状況 (普通会計決算)

区分	住民基本台帳人口 (24年度末)	歳出額 A	実質収支 千円	人件費 B	人件费率 B/A	(参考) 23年度の人件费率
24年度	人 10,296	千円 6,514,801	千円 479,863	千円 1,122,612	% 17.2	% 20.6

(2) 職員給与費の状況 (普通会計決算)

区分	職員数 A	給与費 B				(参考) 一人当たり 給与費 B/A	(参考) 類似団体平均 一人当たり給与費
		給料 千円	職員手当 千円	期末・勤勉手当 千円	計 千円		
24年度	人 126	千円 501,795	千円 54,218	千円 179,391	千円 735,404	千円 5,836	千円 5,572

- (注) 1 職員手当には退職手当を含まない。  
 2 職員数は、平成24年4月1日現在の人数である。  
 3 給与費については、任期付短時間勤務職員(再任用職員(短時間勤務))の給与が含まれており、職員数には当該職員を含んでいない。

(3) 特記事項

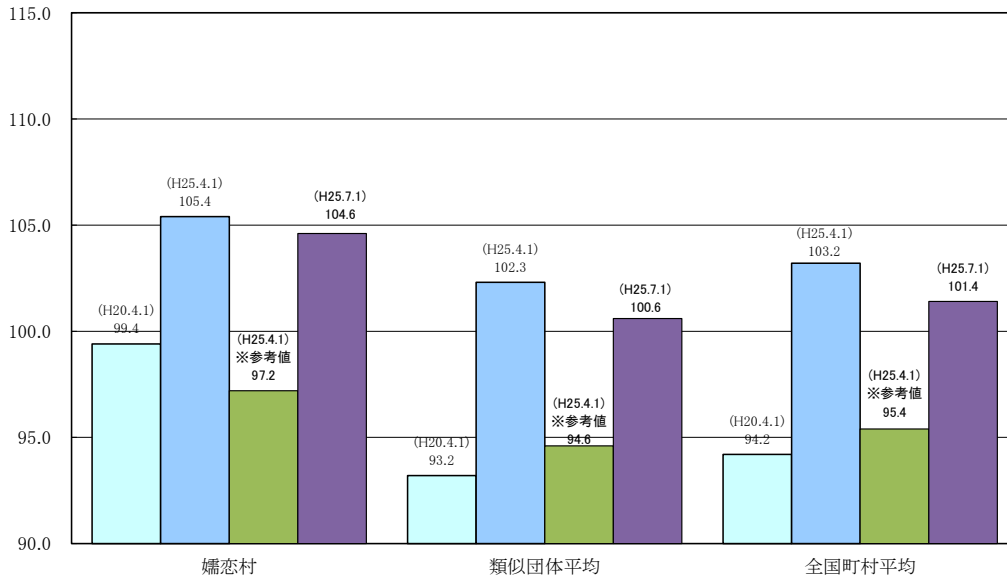
(給与減額の状況)

国の要請等を踏まえた減額措置の取組	減額実施期間又は減額を実施していない場合はその理由
減額措置なし	H16年度から独自カットに取り組んでいたため
抑制済み又は減額措置の内容	
(給料) 【H24.4.1 ラスパイレス指数105.4 (参考値97.2)】	
(手当) 管理職手当…30/100削減	

(その他)

(4) ラスパイレス指数の状況

(例)



- (注) 1 ラスパイレス指数とは、全地方公共団体の一般行政職の給料月額を同一の基準で比較するため、国の職員数(構成)を用いて、学歴や経験年数の差による影響を補正し、国の行政職俸給表(一)適用職員の俸給月額を100として計算した指数。  
 2 「類似団体平均」とは、人口規模、産業構造が類似している団体のラスパイレス指数を単純平均したものである。  
 3 「参考値」は、国家公務員の時限的な(2年間)給与改定・臨時特例法による給与減額措置が無いとした場合の値である。

2 職員の平均給与月額、初任給等の状況

(1) 職員の平均年齢、平均給料月額及び平均給与月額の状況（平成25年4月1日現在）

①一般行政職

区分	平均年齢	平均給料月額	平均給与月額	平均給与月額 (国比較ベース)
嬭恋村	45.8 歳	344,200 円	377,226 円	377,461 円
群馬県	43.5 歳	344,073 円	413,916 円	375,483 円
国	43.1 歳	307,220 円 (332,446)	-	376,257 円 (405,463)
類似団体	42.8 歳	313,339 円	355,207 円	339,630 円

②技能労務職

区分	公務員				民間			参考 A/B	
	平均年齢	職員数	平均給料月額	平均給与月額 (A)	平均給与月額 (国比較ベース)	対応する民間 の類似職種	平均年齢		平均給与月額 (B)
嬭恋村	57.8 歳	6 人	309,000 円	319,866 円	320,916 円	-	-	-	-
うち学校給食員	57.8 歳	6 人	309,000 円	319,867 円	320,924 円	調理士	43.3歳	242,100 円	1.32
群馬県	49.8 歳	134 人	332,324 円	367,040 円	355,191 円	-	-	-	-
国	49.9 歳	3272 人	272,119 円 (286,850)	309,534 円 (325,400)	-	-	-	-	-
類似団体	49.9 歳	7 人	288,856 円	309,071 円	301,974 円	-	-	-	-

区分	参 考		
	年収ベース（試算値）の比較		
	公務員 (C)	民間 (D)	C/D
嬭恋村	-	-	-
うち学校給食員	5,128,192 円	3,295,400 円	1.56

※民間データは、賃金構造基本統計調査において公表されているデータを使用している。（平成22年度～平成24年度の3ヶ年平均）

※技能労務職の職種と民間の職種等の比較にあたり、年齢、業務内容、雇用形態等の点において完全に一致しているものではない。

※年収ベースの「公務員（C）」及び「民間（D）」のデータは、それぞれ平均給与月額を12倍したものに、公務員においては前年度に支給された期末・勤勉手当、民間においては前年に支給された年間賞与の額を加えた試算値である。

③教育職

区分	平均年齢	平均給料月額	平均給与月額	平均給与月額 (国比較ベース)
嬭恋村	43.7 歳	322,300 円	334,935 円	328,002 円
群馬県	44.5 歳	383,335 円	425,393 円	425,393 円
類似団体	42.8 歳	306,289 円	326,555 円	326,555 円

(注) 1 「平均給料月額」とは、平成25年4月1日現在における各職種ごとの職員の基本給の平均である。

2 「平均給与月額」とは、給料月額と毎月支払われる扶養手当、地域手当、住居手当、時間外勤務手当などのすべての諸手当の額を合計したものであり、地方公務員給与実態調査において明らかにされているものである。

また、「平均給与月額（国比較ベース）」は、比較のため、国家公務員と同じベース（＝時間外勤務手当等を除いたもの）で算出している。

3 国家公務員欄における「平均給料月額」及び「平均給与月額（国比較ベース）」の括弧書きは、給与改定・臨時特例法による給与減額措置がないとした場合の値（減額前）である。

(2) 職員の初任給の状況（平成25年4月1日現在）

区分	学歴	嬭恋村	群馬県	国
一般行政職	大学卒	172,200 円	177,300 円	163,987 (172,200) 円
	高校卒	140,100 円	143,400 円	133,418 (140,100) 円
技能労務職	高校卒	135,600 円	139,000 円	-
	中学卒	- 円	- 円	-
教育職	大学卒	172,200 円	197,900 円	-
	短大卒	154,400 円	- 円	-

(注) 国家公務員欄における括弧書きは、給与改定・臨時特例法による給与減額措置がないとした場合の値（減額前）である。

(3) 職員の経験年数別・学歴別平均給料月額の状況（平成25年4月1日現在）

区分	学歴	経験年数10年	経験年数20年	経験年数25年	経験年数30年
一般行政職	大学卒	258,200 円	327,000 円	370,500 円	395,400 円
	高校卒	212,700 円	302,500 円	356,100 円	373,000 円
技能労務職	高校卒	- 円	283,500 円	- 円	- 円
	中学卒	- 円	- 円	- 円	- 円
教育職	短大卒	- 円	315,400 円	365,000 円	378,200 円

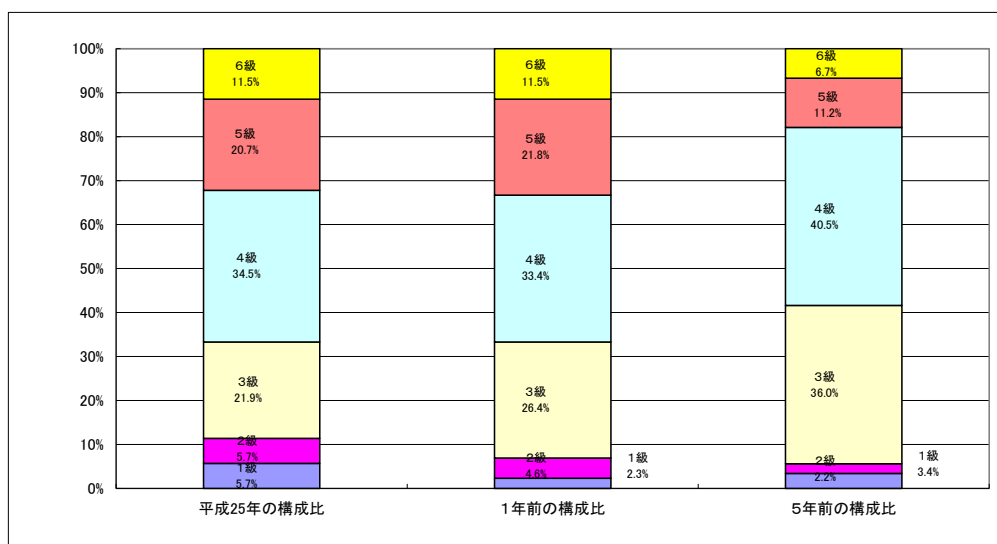
(注) 平均給料月額については、各経験年数における職員が少数で平均値の算出が困難なため、モデルケースの金額になっています。

### 3 一般行政職の級別職員数等の状況

#### (1) 一般行政職の級別職員数及び給料表の状況(平成25年4月1日現在)

区分	標準的な職務内容	職員数	構成比	1号給の給料月額	最高号給の給料月額
1級	主事・主事補	5人	5.7%	135,600円	243,700円
2級	主任・主事	5人	5.7%	185,800円	307,800円
3級	主査・主任	19人	21.9%	222,900円	354,700円
4級	係長・主査	30人	34.5%	261,900円	388,300円
5級	課長補佐及び相当職	18人	20.7%	289,200円	400,600円
6級	課長及び相当職	10人	11.5%	320,600円	422,600円

(注) 1 婦恋村の給与条例に基づく給料表の級区分による職員数である。  
2 標準的な職務内容とは、それぞれの級に該当する代表的な職務である。



#### (2) 昇給への勤務成績の反映状況

勤務成績の昇給への反映は検討中であり、現在は一律支給となっています。

### 4 職員の手当の状況

#### (1) 期末手当・勤勉手当

婦恋村	群馬県	国
1人当たり平均支給額(平成24年度) 1,542千円	1人当たり平均支給額(平成24年度) 1,580千円	—
(平成24年度支給割合) 期末手当 2.6月分 勤勉手当 1.35月分 (1.45)月分 (0.65)月分	(平成24年度支給割合) 期末手当 2.6月分 勤勉手当 1.35月分 (1.45)月分 (0.65)月分	(平成24年度支給割合) 期末手当 2.6月分 勤勉手当 1.35月分 (1.45)月分 (0.65)月分
(加算措置の状況) 職制上の段階、職務の級等による加算措置 ・役職加算 5~15%	(加算措置の状況) 職制上の段階、職務の級等による加算措置 ・役職加算 5~20% ・管理監督者加算 10~25%	(加算措置の状況) 職制上の段階、職務の級等による加算措置 ・役職加算 5~20% ・管理職加算 10~25%

(注) ( )内は、再任用職員に係る支給割合である。

#### 【参考】勤勉手当への勤務成績の反映状況(一般行政職)

勤務成績の昇給への反映は検討中であり、現在は一律支給となっています。

(2) 退職手当 (平成25年4月1日現在)

孺恋村			国		
(支給率)	自己都合	勲奨・定年	(支給率)	自己都合	勲奨・定年
勤続20年	23.03 月分	28.7875 月分	勤続20年	23.03 月分	28.7875 月分
勤続25年	32.83 月分	38.955 月分	勤続25年	32.83 月分	38.955 月分
勤続35年	46.55 月分	55.86 月分	勤続35年	46.55 月分	55.86 月分
最高限度額	55.86 月分	55.86 月分	最高限度額	55.86 月分	55.86 月分
その他の加算措置 定年前早期退職者特例措置(2%~20%加算) (退職時特別昇給 なし) 1人当たり平均支給額 26,500 千円			その他の加算措置 定年前早期退職者特例措置(2%~20%加算)		

(注) 退職手当の1人当たり平均支給額は、平成24年度に退職した職員に支給された平均額である。

(3) 地域手当 (制度なし)

(4) 特殊勤務手当 (平成25年4月1日現在)

支給実績 (平成24年度決算)	12 千円			
支給職員1人当たり平均支給年額 (平成24年度決算)	4,000 円			
職員全体に占める手当支給職員の割合 (平成24年度)	2.3 %			
手当の種類 (手当数)	1			
手当の名称	主な支給対象職員	主な支給対象業務	支給実績 (平成24年度決算)	左記職員に対する支給単価
村税等滞納整理手当	県外で村税等の滞納整理業務従事職員	県外での村税等の滞納整理業務	12,000 円	日額 1,500円

(5) 時間外勤務手当

支給実績 (平成23年度決算)	3,693 千円
職員1人当たり平均支給年額 (平成23年度決算)	38 千円
支給実績 (平成24年度決算)	3,979 千円
職員1人当たり平均支給年額 (平成24年度決算)	41 千円

(6) その他の手当 (平成25年4月1日現在)

手当名	内容及び支給単価	国の制度との異同	国の制度と異なる内容	支給実績 (平成24年度決算)	支給職員1人当たり平均支給年額 (平成24年度決算)
扶養手当	・配偶者13,000円 ・配偶者以外の扶養親族 6,500円 ・配偶者のいない職員のうち1人まで 11,000円 ・満16歳年度初め~満22歳年度末まで1人につき5,000円加算	同	-	17,387 千円	267,500 円
住居手当	・家賃の支払額が月額12,000円を超える場合基準により支払 (限度額27,000円)	同	-	1,919 千円	213,244 円
通勤手当	・片道距離数 (km) × 1,000円 (片道2.0km以上の通勤者に支給)	異	算定方法	8,949 千円	80,627 円
管理職手当	・課長12% ・参事10% ・課長補佐8% (給料月額に対する割合)	異	支給率	11,333 千円	314,816 円
寒冷地手当	・扶養親族のある世帯主である職員 17,800円 ・扶養親族のない世帯主である職員 10,200円 ・その他の職員 7,360円	同	-	8,345 千円	62,276 円
宿日直手当	・宿直 1夜 4,200円 ・日直 1日 4,200円			2,255 千円	25,924 円

(注) 特例規則により管理職手当は、30/100を減額

5 特別職の報酬等の状況 (平成25年4月1日現在)

給料	区分	給料	月額	
			額	等
料	村長	497,300 円	(参考) 類似団体における最高/最低額 792,300 円 / 353,500 円	
	副村長	( 765,000 円 ) 470,300 円	657,400 円 / 326,400 円	
報	議長	213,750 円	326,000 円 / 199,000 円	
	副議長	( 285,000 円 ) 172,500 円	269,000 円 / 171,000 円	
	議員	( 230,000 円 ) 157,500 円	250,000 円 / 157,500 円	
		( 210,000 円 )		
期末手当	村長	(平成24年度支給割合) 3.90 月分 加算措置 20%		
	副村長	(平成24年度支給割合) 3.90 月分 加算措置 20%		
退職手当	村長	(算定方式) 給料月額×在職年数×520/100	(1期の手当額) 10,343.8万円	(支給時期) 任期毎
	副村長	給料月額×在職年数×300/100	5,643.6万円	任期毎
	備考			

(注) 1 給料及び報酬の( )内は、減額措置を行う前の金額である。

2 退職手当の「1期の手当額」は、4月1日現在の給料月額及び支給率に基づき、1期(4年=48月)勤めた場合における退職手当の見込額である。

6 職員数の状況

(1) 部門別職員数の状況と主な増減理由

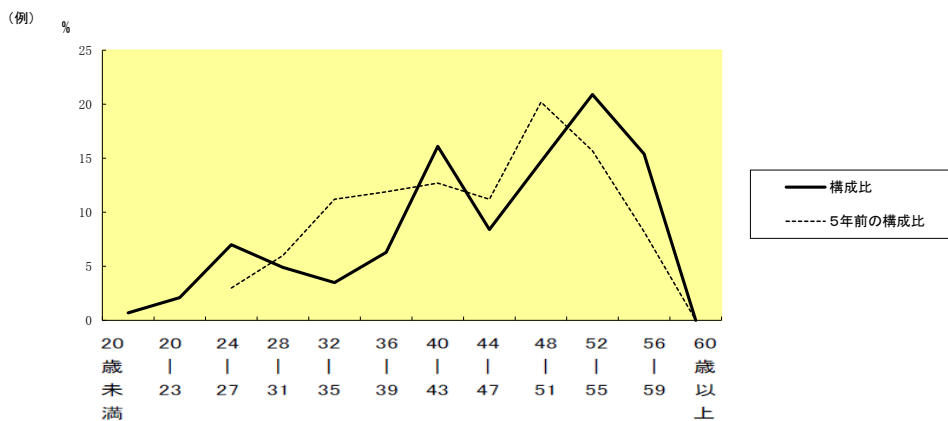
(各年4月1日現在)

	職	員		対前年 増減数	主な増減理由
		平成25年	平成24年		
普通会計部門	議会	2	2		業務見直しによる
	総務	25	25		
	税務	15	15		
	民生	12	12		
	衛生	6	6		
	農水	11	11		
	商工	6	7	▲1	
土木	11	11			
	計	88	89	▲1	<参考> 人口1万人当たり職員数 85.47 人 (類似団体の人口1万人当たり職員数 91.5人)
	教育部門	38	39	▲1	業務見直しによる
	消防部門				
	小計	126	128	▲2	<参考> 人口1万人当たり職員数 122.37 人 (類似団体の人口1万人当たり職員数 110.97人)
公営企業等	水道	7	7		
	下水	3	3		
	その他	7	7		
	小計	17	17		
合計		143	145	▲2	<参考> 人口1万人当たり職員数 138.88 人
		[ 208 ]	[ 208 ]	0	

(注) 1 職員数は一般職に属する職員数である。

2 [ ]内は、条約定数の合計である。

(2) 年齢別職員構成の状況 (平成25年4月1日現在)



区分	20歳未満	20歳~23歳	24歳~27歳	28歳~31歳	32歳~35歳	36歳~39歳	40歳~43歳	44歳~47歳	48歳~51歳	52歳~55歳	56歳~59歳	60歳以上	計
職員数	1	3	10	7	5	9	23	12	21	30	22		143

(3) 職員数の推移

(単位: 人・%)

部門別	年度	平成20年	平成21年度	平成22年度	平成23年度	平成24年度	平成25年度	過去5年間の増減数(率)
一般行政		93	92	92	90	89	88	▲4 (▲4.3%)
教育		45	43	40	40	40	38	▲4 (▲9.3%)
普通会計		138	135	132	130	129	126	▲8 (▲5.9%)
公営企業等会計		26	25	24	24	17	17	▲8 (▲32%)
総合計		164	160	156	154	146	143	▲16 (▲10%)

(注) 1 各年における定員管理調査において報告した部門別職員数。  
2 合併した団体にあつては、合併前の年については合併前の旧団体の合計職員数。

7 公営企業職員の状況

(1) 水道事業

① 職員給与費の状況

ア 決算

区分	総費用 A	純損益又は実質収支	職員給与費 B	総費用に占める職員給与費比率 B/A	(参考) 23年度の総費用に占める職員給与費比率
24年度	千円 194,171	千円 7,269	千円 56,602	% 29.1	% 21.1

区分	職員数 A	給与費				一人当たり給与費 B/A	(参考) 団体平均一人当たり給与費
		給料	職員手当	期末・勤勉手当	計 B		
24年度	人 6	千円 27,904	千円 3,726	千円 10,558	千円 42,188	千円 7,031	千円 6,258

(注) 1 職員手当には退職給与金を含まない。  
2 職員数は、平成25年3月31日現在の人数である。

② 職員の基本給、平均月収額及び平均年齢の状況 (平成25年4月1日現在)

区分	平均年齢	基本給	平均月収額
婦恋村	52.6 歳	403,569 円	585,949 円
団体平均	45.2 歳	353,532 円	520,694 円
事業者			

(注) 平均月収額には、期末・勤勉手当等を含む。

③ 職員の手当の状況

ア 期末手当・勤勉手当

嬭恋村（水道事業）			嬭恋村（一般行政職）		
1人当たり平均支給額（平成24年度）			1人当たり平均支給額（平成24年度）		
1,759 千円			1,542 千円		
（平成24年度支給割合）			（平成24年度支給割合）		
期末手当	勤勉手当		期末手当	勤勉手当	
2.60 月分	1.35 月分		2.60 月分	1.35 月分	
（ 1.45 ）月分	（ 0.65 ）月分		（ 1.45 ）月分	（ 0.65 ）月分	
（加算措置の状況）			（加算措置の状況）		
職制上の段階、職務の級等による加算措置			職制上の段階、職務の級等による加算措置		
・役職加算 5～15%			・役職加算 5～15%		

（注）（ ）内は、再任用職員に係る支給割合である。

イ 退職手当（平成25年4月1日現在）

嬭恋村（水道事業）			嬭恋村（一般行政職）		
（支給率）	自己都合	勸奨・定年	（支給率）	自己都合	勸奨・定年
勤続20年	23.03 月分	28.7875 月分	勤続20年	23.03 月分	28.7875 月分
勤続25年	32.83 月分	38.955 月分	勤続25年	32.83 月分	38.955 月分
勤続35年	46.55 月分	55.86 月分	勤続35年	46.55 月分	55.86 月分
最高限度額	55.86 月分	55.86 月分	最高限度額	55.86 月分	55.86 月分
その他の加算措置			その他の加算措置		
定年前早期退職者特例措置(2%～20%加算)			定年前早期退職者特例措置(2%～20%加算)		
(退職時特別昇給 なし)			(退職時特別昇給 なし)		
			1人当たり平均支給額 26,500 千円		

（注）退職手当の1人当たり平均支給額は、平成24年度に退職した職員に支給された平均額である。

ウ 地域手当（制度なし）

エ 特殊勤務手当（平成25年4月1日現在）

支給実績（平成24年度決算）	0 千円			
支給職員1人当たり平均支給年額（平成24年度決算）	0 円			
職員全体に占める手当支給職員の割合（平成24年度）	0.0 %			
手当の種類（手当数）		1		
手当の名称	主な支給対象職員	主な支給対象業務	支給実績（平成24年度決算）	左記職員に対する支給単価
村税等滞納整理手当	県外で村税等の滞納整理業務従事職員	県外での村税等の滞納整理業務	0 円	日額 1,500円

オ 時間外勤務手当

支給実績（平成23年度決算）	658 千円
職員1人当たり平均支給年額（平成23年度決算）	219 千円
支給実績（平成24年度決算）	734 千円
職員1人当たり平均支給年額平成24年度決算）	244 千円

カ その他の手当（平成25年4月1日現在）

手当名	内容及び支給単価	一般行政職の制度との異同	一般行政職の制度と異なる内容	支給実績（平成24年度決算）	支給職員1人当たり平均支給年額（平成24年度決算）
扶養手当	一般職と同じ	同	-	千円 1,153	円 288,375
住居手当	一般職と同じ	同	-	千円 -	円 -
通勤手当	一般職と同じ	同	-	千円 510	円 85,000
管理職手当	一般職と同じ	同	-	千円 951	円 317,125
寒冷地手当	一般職と同じ	同	-	千円 377	円 62,900

（注）特例規則により管理職手当は、30/100を減額