

孺恋村の給与・定員管理等について

1 総括

(1) 人件費の状況 (普通会計決算)

区分	住民基本台帳人口 (令和3年1月1日)	歳出額 A	実質収支	人件費 B	人件費率 B/A	(参考) 31年度の人件費率
	人	千円	千円	千円	%	%
2年度	9,418	9,659,685	14,551,696	1,108,347	11.5	12.9

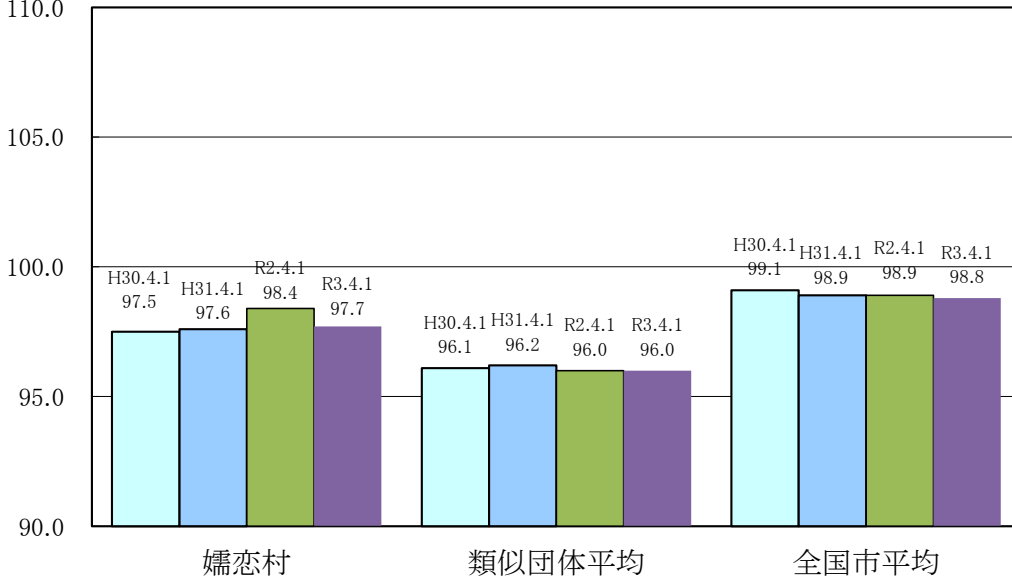
(2) 職員給与費の状況 (普通会計決算)

区分	職員数 A	給与費				(参考)一人当たり 給与費 B/A	(参考)類似団体平均 一人当たり給与費
		給料	職員手当	期末・勤勉手当	計 B		
	人	千円	千円	千円	千円	千円	千円
2年度	113	408,238	33,875	162,687	604,800	5,352	4,258

- (注) 1 職員手当には退職手当を含まない。
 2 職員数については、令和2年4月1日現在の人数である。また、任期付短時間勤務職員（再任用職員（短時間勤務））及び会計年度任用職員を含まない。
 3 給与費については、任期付短時間勤務職員（再任用職員（短時間勤務））の給与費が含まれているが、会計年度任用職員の給与費は含まれていない。

(3) ラスパイレス指数の状況

(例)



- (注) 1 ラスパイレス指数とは、全地方公共団体の一般行政職の給料月額を同一の基準で比較するため、国の職員数（構成）を用いて、学歴や経験年数の差による影響を補正し、国の行政職俸給表（一）適用職員の俸給月額を100として計算した指数
 2 () 書きの数値は、地域手当補正後ラスパイレス指数を指す。地域手当補正後ラスパイレス指数とは、地域手当を加味した地域における国家公務員と地方公務員の給与水準を比較するため、地域手当の支給率を用いて補正したラスパイレス指数。
 (補正前のラスパイレス指数 × (1 + 当該団体の地域手当支給率) / (1 + 国の指定基準に基づく地域手当支給率) により算出。)
 3 類似団体平均とは、人口規模、産業構造が類似している団体のラスパイレス指数を単純平均したものである。

※ 令和3年4月1日のラスパイレス指数が、①3年前に比べ1ポイント以上上昇している場合、②3年連続で上昇している場合、③100を超えている場合について、その理由及び改善の見込み

(4) 給与改定の状況

①月例給

区 分	人事委員会の勧告				給与改定率	(参考) 国の改定率
	民間給与 A	公務員給与 B	較差 A-B	勧告 (改定率)		
-	円	円	円 (- %)	%	%	% 改定なし

(注) 「民間給与」、「公務員給与」は、人事委員会勧告において公民の4月分の給与額をラスパイレース比較した平均給与月額である。

②特別給(期末・勤勉手当)

区 分	人事委員会の勧告				年間支給月数	(参考) 国の年間 支給月数
	民間の支給 割合 A	公務員の 支給月数 B	較差 A-B	勧告 (改定月数)		
-	月	月	月	月	月	月 4.45

(注) 「民間の支給割合」は民間事業所で支払われた賞与等の特別給の年間支給割合、「公務員の支給月数」は期末手当及び勤勉手当の年間支給月数である。

(5) 給与制度の総合的見直しの実施状況について

【概要】国の給与制度の総合的見直しにおいては、俸給表の水準の平均2%の引下げ及び地域手当の支給割合の見直し等に取り組むとされている。

①給料表の見直し

[実施] 未実施

実施内容(平均引下げ率、実施(実施予定)時期、経過措置の有無等具体的な内容(未実施の場合には、その理由))

(給料表の改定実施時期)平成28年4月1日
 (内容)一般行政職の給料表について、国の見直し内容を踏まえ、引下げ
 激変緩和のため、2年間(平成30年3月31日まで)の経過措置(現給保障)を実施

②地域手当の見直し

実施内容(国基準における場合の支給割合及び当該団体の支給割合)

制度なし

③その他の見直し内容

(6) 特記事項

なし

2 職員の平均給与月額、初任給等の状況

(1) 職員の平均年齢、平均給料月額及び平均給与月額の状況(令和3年4月1日現在)

①一般行政職

区 分	平均年齢	平均給料月額	平均給与月額	平均給与月額 (国比較ベース)
嬭恋村	42.0 歳	312,356 円	363,921 円	343,627 円
群馬県	43.3 歳	332,200 円	416,551 円	364,119 円
国	43.0 歳	325,827 円	—	407,153 円
類似団体	41.0 歳	298,750 円	345,218 円	328,287 円

②技能労務職

区 分	公 務 員					民 間			参 考 A/B
	平均年齢	職員数	平均給料月額	平均給与月額 (A)	平均給与月額 (国比較ベース)	対応する民間 の類似職種	平均年齢	平均給与月額 (B)	
嬭恋村	該当者なし					-	-	-	-
うち学校給食員	歳	人	円	円	円	調理士	44.0歳	263,800 円	-
群馬県	54.2歳	68人	350,800 円	379,316 円	369,430 円	-	-	-	-
国	50.9歳	2,201人	286,947 円	-	328,603 円	-	-	-	-
類似団体	51.2歳	3人	285,749 円	309,905 円	301,063 円	-	-	-	-

③教育職

区 分	平均年齢	平均給料月額	平均給与月額
嬭恋村	39.3 歳	294,746 円	312,813 円
群馬県	43.5 歳	362,800 円	403,691 円
類似団体	39.3 歳	278,838 円	301,853 円

- (注) 1 「平均給料月額」とは、令和3年4月1日現在における職種ごとの職員の基本給の平均である。
 2 「平均給与月額」とは、給料月額と毎月支払われる扶養手当、地域手当、住居手当、時間外勤務手当などのすべての諸手当の額を合計したものであり、地方公務員給与実態調査において明らかにされているものである。
 また、「平均給与月額(国比較ベース)」は、比較のため、国家公務員と同じベース(=時間外勤務手当等を除いたもの)で算出している。

(2) 職員の初任給の状況(令和3年4月1日現在)

区 分		嬭恋村	群馬県	国
一般行政職	大学卒	182,200 円	187,200 円	182,200 円
	高校卒	150,600 円	153,900 円	150,600 円
技能労務職	高校卒	該当者なし	149,500 円	-
	中学卒		- 円	-
教育職	大学卒	182,200 円	209,000 円	-
	高校卒	- 円	- 円	-

(3) 職員の経験年数別・学歴別平均給料月額の状況(令和3年4月1日現在)

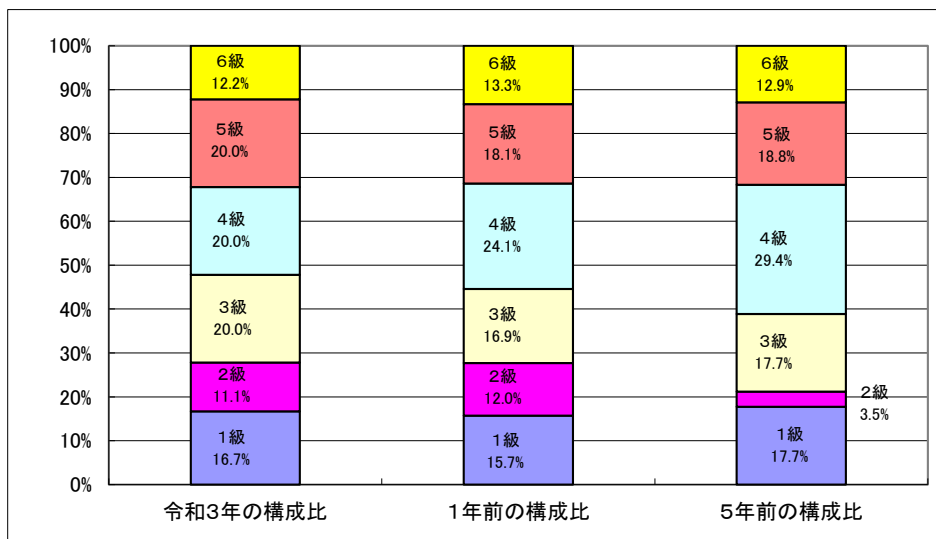
区 分		経験年数10年	経験年数20年	経験年数25年	経験年数30年
一般行政職	大学卒	243,500 円	320,500 円	362,800 円	382,800 円
	高校卒	204,500 円	- 円	323,200 円	364,500 円

3 一般行政職の級別職員数等の状況

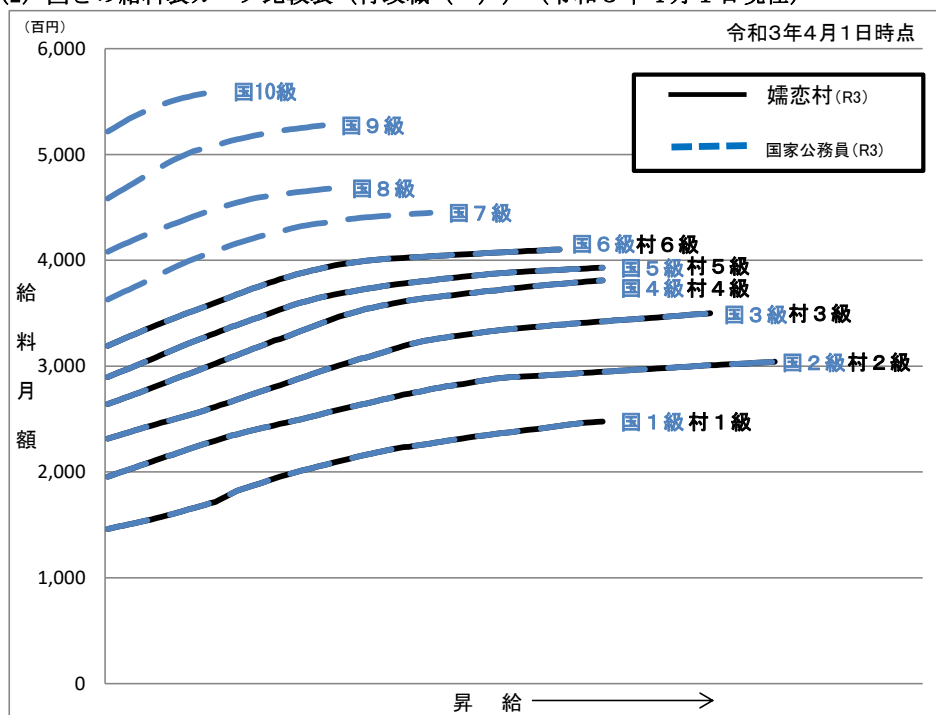
(1) 一般行政職の級別職員数及び給料表の状況(令和3年4月1日現在)

区 分	標準的な職務内容	職員数	構成比	1号給の 給料月額	最高号給の 給料月額
1級	定型的な業務を行う職務	15 人	16.7%	146,100 円	247,600 円
2級	主事	10 人	11.1%	195,500 円	304,200 円
3級	主任	18 人	20.0%	231,500 円	350,000 円
4級	主査・係長	18 人	20.0%	264,200 円	381,000 円
5級	課長補佐・参事	18 人	20.0%	289,700 円	393,000 円
6級	課長	11 人	12.2%	319,200 円	410,200 円

- (注) 1 嬭恋村の給与条例に基づく給料表の級区分による職員数である。
 2 標準的な職務内容とは、それぞれの級に該当する代表的な職務である。



(2) 国との給料表カーブ比較表（行政職（一））（令和3年4月1日現在）



(3) 昇給への人事評価の活用状況（孺恋村）

令和3年4月2日から令和4年4月1日までににおける運用	管理職員	一般職員
イ 人事評価を活用している	○	○
活用している昇給区分	昇給可能な区分 昇給実績がある区分	昇給可能な区分 昇給実績がある区分
上位、標準、下位の区分		
上位、標準の区分		
標準、下位の区分		
標準の区分のみ（一律）	○	○
ロ 人事評価を活用していない		
活用予定時期		

4 職員の手当の状況

(1) 期末手当・勤勉手当

嬭恋村	群馬県	国
1人当たり平均支給額(令和2年度) 1,439 千円	1人当たり平均支給額(令和2年度) 1,668 千円	—
(令和2年度支給割合) 期末手当 勤勉手当 2.55 月分 1.90 月分 (1.45)月分 (0.90)月分	(令和2年度支給割合) 期末手当 勤勉手当 2.55 月分 1.90 月分 (1.45)月分 (0.90)月分	(令和2年度支給割合) 期末手当 勤勉手当 2.55 月分 1.90 月分 (1.45)月分 (0.90)月分
(加算措置の状況) ・役職加算 5~15%	(加算措置の状況) ・役職加算 5~20% ・管理職加算 10~25%	(加算措置の状況) ・役職加算 5~20% ・管理職加算 10~25%

(注) ()内は、再任用職員に係る支給割合である。

○勤勉手当への人事評価の活用状況(一般行政職)(嬭恋村)

令和3年度中における運用	管理職		一般職員	
イ 人事評価を活用している	○		○	
活用している成績率	支給可能な成績率	支給実績がある成績率	支給可能な成績率	支給実績がある成績率
上位、標準、下位の成績率				
上位、標準の成績率				
標準、下位の成績率				
標準の成績率のみ(一律)		○		○
ロ 人事評価を活用していない				
活用予定時期				

(2) 退職手当(令和3年4月1日現在)

嬭恋村			国		
(支給率)	自己都合	応募認定・定年	(支給率)	自己都合	応募認定・定年
勤続20年	19.6695 月分	24.586875 月分	勤続20年	19.6695 月分	24.586875 月分
勤続25年	28.0395 月分	33.27075 月分	勤続25年	28.0395 月分	33.27075 月分
勤続35年	39.7575 月分	47.709 月分	勤続35年	39.7575 月分	47.709 月分
最高限度額	47.709 月分	47.709 月分	最高限度額	47.709 月分	47.709 月分
その他の加算措置			その他の加算措置		
定年前早期退職特例措置 (割増率2~45%)			定年前早期退職特例措置 (割増率2~45%)		
1人当たり平均支給額	525 千円	20,876 千円			

(注) 退職手当の1人当たり平均支給額は、令和2年度に退職した職員に支給された平均額である。

(3) 地域手当(令和3年4月1日現在)

制度なし

(4) 特殊勤務手当(令和3年4月1日現在)

支給実績(令和2年度決算)	0 千円			
支給職員1人当たり平均支給年額(令和2年度決算)	0 円			
職員全体に占める手当支給職員の割合(令和2年度)	0.0 %			
手当の種類(手当数)				
手当の名称	主な支給対象職員	主な支給対象業務	支給実績(令和2年度決算)	左記職員に対する支給単価
村税等滞納整理手当	県外で村税等の滞納整理業務従事職員	県外で村税等の滞納整理業務	0	日額1,500円

(5) 時間外勤務手当

支給実績(令和2年度決算)	14,181 千円
職員1人当たり平均支給年額(令和2年度決算)	145 千円
支給実績(平成31年度決算)	36,206 千円
職員1人当たり平均支給年額(平成31年度決算)	355 千円

(注) 職員1人当たり平均支給額を算出する際の職員数は、「支給実績(○年度決算)」と同じ年度の4月1日現在の総職員数(管理職員、教育職員等、制度上時間外勤務手当の支給対象とはならない職員を除く。)であり、短時間勤務職員を含む。

(6) その他の手当 (令和3年4月1日現在)

手当名	内容及び支給単価	国の制度との異同	国の制度と異なる内容	支給実績 (令和2年度決算)	支給職員1人当たり 平均支給年額 (令和2年度決算)
扶養手当	・配偶者 6,500円 ・子10,000円 ・配偶者以外の扶養親族 6,500円 ・満16歳年度初めから満22歳年度末まで1人につき5,000円加算	同	-	13,106 千円	278,845 円
住居手当	家賃の支払額が月額16,000円を超えた場合基準により支給 (限度額28,000円)	同	-	4,692 千円	246,931 円
通勤手当	片道距離 (Km) × 1,000円 (片道2Km以上の通勤者に支給、限度額20,900円)	異	算出方法	9,715 千円	92,528 円
管理職手当	・課長50,000円 ・参事30,000円 ・課長補佐25,000円	異	支給額	13,740 千円	416,364 円
寒冷地手当	・扶養親族のいる世帯主である職員 17,800円 ・扶養親族のいない世帯主である職員 10,200円 ・その他の職員 7,360円	同	-	7,247 千円	56,177 円
宿日直手当	・宿直手当 1夜 4,400円 ・日直手当 1日 4,400円			2,455 千円	31,477 円

5 特別職の報酬等の状況 (令和3年4月1日現在)

区分	給料	月額	額	等
給料	村長	710,000 円	(参考) 類似団体における最高/最低額	
		() 円	860,000 円 /	360,500 円
報酬	副村長	582,000 円	700,000 円 /	471,000 円
	議長	285,000 円	400,000 円 /	230,000 円
	副議長	230,000 円	314,000 円 /	182,000 円
期末手当	議員	210,000 円	290,000 円 /	155,800 円
	村長	(令和2年度支給割合)		
	副村長	4.45	月分	
	議長	(令和2年度支給割合)		
退職手当	副議長	4.45	月分	
	議員			
	村長	(算定方式)	(1期の手当額)	(支給時期)
	副村長	給与月額×在職年数×520/100	14,768,000円	任期毎
備考	給与月額×在職年数×300/100	6,984,000円	任期毎	

- (注) 1 給料及び報酬の()内は、減額措置を行う前の金額である。
 2 退職手当の「1期の手当額」は、4月1日現在の給料月額及び支給率に基づき、1期(4年=48月)勤めた場合における退職手当の見込額である。

6 職員数の状況

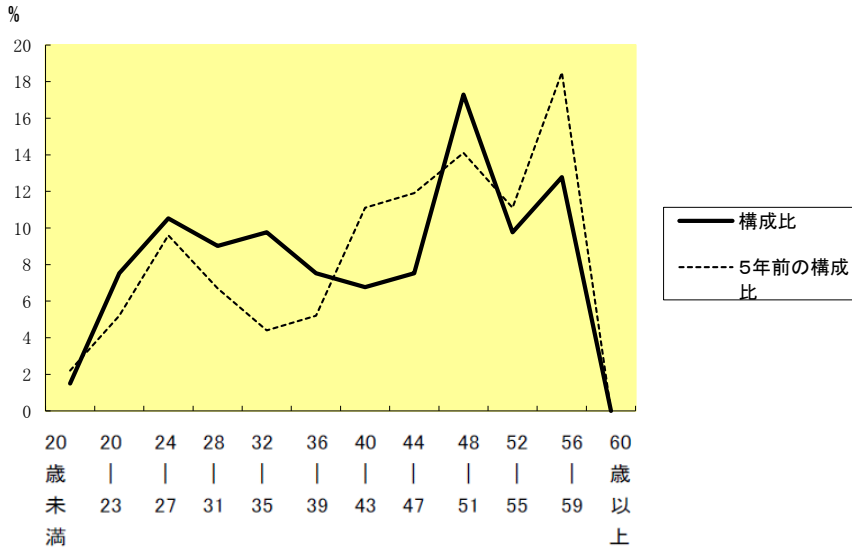
(1) 部門別職員数の状況と主な増減理由

(各年4月1日現在)

部 門	区 分	職 員 数		対前年 増減数	主な増減理由	
		令和2年	令和3年			
普通会計部門	一般行政部門	議会	2	2	0	課の新設に伴う増員・県等への派遣職員増 正規職員の異動 任期付任用職員の退職 保健師増 昨年計上誤り・土地改良業務職員増 昨年計上誤り
		総務	26	30	4	
		税務	13	12	△ 1	
		民生	12	11	△ 1	
		衛生	5	6	1	
		農水 商工 土木	11 5 9	14 5 8	3 0 △ 1	
	計	83	88	5	<参考> 人口1万人当たり職員数 93.49 人 (類似団体の人口1万人当たり職員数 133.25 人)	
	教育部門	30	29	△ 1	正規職員の退職	
	消防部門					
	小 計	113	117	4	<参考> 人口1万人当たり職員数 124.30 人 (類似団体の人口1万人当たり職員数 158.93 人)	
公 営 企 業 計 等 部	水道	5	5	0	介護保険担当職員増	
	下水	3	3	0		
	その他	7	8	1		
	小 計	15	16	1		
合 計		128 [208]	133 [208]	5 []	<参考> 人口1万人当たり職員数 141.29 人	

- (注) 1 職員数は一般職に属する職員数である。
2 []内は、条例定数の合計である。

(例)



区分	20歳未満	20歳～23歳	24歳～27歳	28歳～31歳	32歳～35歳	36歳～39歳	40歳～43歳	44歳～47歳	48歳～51歳	52歳～55歳	56歳～59歳	60歳以上	計
職員数	2	10	14	12	13	10	9	10	23	13	17	0	133

(3) 職員数の推移

(単位:人・%)

部門別	年 度						過去5年間の増減数(率)
	28年	29年	30年	31年	2年	3年	
一般行政	86	87	81	82	83	88	2(2.3%)
教育	31	29	29	28	30	29	▲2(▲6.5%)
普通会計	117	116	110	110	113	117	0(0%)
公営企業等会計	18	16	17	18	15	16	▲2(▲11.1%)
総合計	135	132	127	128	128	133	▲2(▲1.5%)

- (注) 1 各年における定員管理調査において報告した部門別職員数。
2 合併した団体にあつては、合併前の年については合併前の旧団体の合計職員数。

7 公営企業職員の状況

(1) 上水道事業

① 職員給与費の状況

ア 決算

区 分	総費用	純損益又は実質収支	職員給与費	総費用に占める職員給与費比率	(参考)
	A		B	B/A	31年度の総費用に占める職員給与費比率
2年度	千円	千円	千円	%	%
	115,262	43,466	20,653	17.9	12.3

区 分	職員数 A	給 与 費				一人当たり 給与費 B/A	(参考)類似団体平均 一人当たり給与費 千円
		給 料	職員手当	期末・勤勉手当	計 B		
2年度	人	千円	千円	千円	千円	千円	千円
	4	12,732	2,317	5,604	20,653	5,163	6,045

- (注) 1 職員手当には退職給与金を含まない。
2 職員数は、令和2年3月31日現在の人数である。

イ 特記事項 なし

② 職員の平均年齢、基本給及び平均月収額の状況(令和3年4月1日現在)

区 分	平均年齢	基本給	平均月収額
嬭恋村	38.4 歳	265,255 円	313,530 円
団体平均	45.3 歳	335,096 円	502,816 円
事業者	歳		円

- (注) 1 平均月収額には、期末・勤勉手当等を含む。
2 平均年齢の団体平均は、会計年度任用職員を含んで算出している。

③ 職員の手当の状況

ア 期末手当・勤勉手当

嬭恋村		嬭恋村(一般行政職・団体平均等)	
1人当たり平均支給額(令和2年度)		1人当たり平均支給額(令和2年度)	
1,401 千円		1,439 千円	
(令和2年度支給割合)		(令和2年度支給割合)	
期末手当	勤勉手当	期末手当	勤勉手当
2.55 月分	1.90 月分	2.55 月分	1.90 月分
(1.45)月分	(0.90)月分	(1.45)月分	(0.90)月分
(加算措置の状況)		(加算措置の状況)	
職制上の段階、職務の級等による加算措置 ・役職加算 5~15%		職制上の段階、職務の級等による加算措置 ・役職加算 5~15%	

(注) ()内は、再任用職員に係る支給割合である。

イ 退職手当（令和3年4月1日現在）

嬭恋村			嬭恋村（一般行政職・団体平均等）		
(支給率)	自己都合	応募認定・定年	(支給率)	自己都合	応募認定・定年
勤続20年	19.6695 月分	24.586875 月分	勤続20年	19.6695 月分	24.586875 月分
勤続25年	28.0395 月分	33.27075 月分	勤続25年	28.0395 月分	33.27075 月分
勤続35年	39.7575 月分	47.709 月分	勤続35年	39.7575 月分	47.709 月分
最高限度額	47.709 月分	47.709 月分	最高限度額	47.709 月分	47.709 月分
その他の加算措置			その他の加算措置		
(定年前早期退職特例措置 割増率2~45%)			(定年前早期退職特例措置 割増率2~45%)		
1人当たり平均支給額	- 千円	- 千円	1人当たり平均支給額	525 千円	20,876 千円

(注) 退職手当の1人当たり平均支給額は、○年度に退職した職員に支給された平均額である。

ウ 地域手当 制度なし

エ 特殊勤務手当 制度なし

オ 時間外勤務手当

支給実績（令和2年度決算）	679 千円
職員1人当たり平均支給年額（令和2年度決算）	170 千円
支給実績（31年度決算）	234 千円
職員1人当たり平均支給年額（31年度決算）	59 千円

(注) 1 時間外勤務手当には、休日勤務手当を含む。

2 職員1人当たり平均支給額を算出する際の職員数は、「支給実績（○年度決算）」と同じ年度の4月1日現在の総職員数（管理職員、教育職員等、制度上時間外勤務手当の支給対象とはならない職員を除く。）であり、短時間勤務職員を含む。

カ その他の手当（令和3年4月1日現在）

手当名	内容及び支給単価	国の制度との異同	国の制度と異なる内容	支給実績 (令和2年度決算)	支給職員1人当たり 平均支給年額 (令和2年度決算)
扶養手当	・配偶者 6,500円 ・子10,000円 ・配偶者以外の扶養親族 6,500円 ・満16歳年度初めから満22歳年度末まで1人につき5,000円加算	同	-	667 千円	333,250 円
住居手当	家賃の支払額が月額16,000円を超えた場合基準により支給（限度額28,000円）	同	-	0 千円	0 円
通勤手当	片道距離(Km)×1,000円（片道2Km以上の通勤者に支給、限度額20,900円）	異	算出方法	217 千円	54,200 円
管理職手当	・課長50,000円 ・参事30,000円 ・課長補佐25,000円	異	支給額	0 千円	0 円
寒冷地手当	・扶養親族のいる世帯主である職員 17,800円 ・扶養親族のいない世帯主である職員 10,200円 ・その他の職員 7,360円	同	-	215 千円	53,823 円